

# **Zateplení objektu „B“ a „D“ MÚ Kroměříž na p.č.587/3, 587/1**

MÍSTO STAVBY : Husovo náměstí 534  
1.máje 533  
767 01 Kroměříž

ZADAVATEL : **Město Kroměříž**  
Velké náměstí 115/1  
767 01 Kroměříž

STUPEŇ DOKUMENTACE : Dokumentace provádění stavby

ČÁST : **D01 Budova městského úřadu  
D01.1.3 Požárně bezpečnostní řešení**

poř. č. 864

Investor: Město Kroměříž IČ: 00287351 Velké náměstí 115/1, 767 01 Kroměříž	
Vypracovala: Ing. Helena Paličková, Boční 3332, 767 01 Kroměříž	
Stavba: <b>Zateplení objektu "B" a "D"</b> <b>MÚ Kroměříž na parc. č. 587/3 a 587/1</b> <b>Kroměříž</b>  parc. č. st. 587/1, 587/3, k. ú. Kroměříž	Zakázka: 023 / 16
	Datum: 02 / 2016 Stupeň: <b>DPRS</b>
<b>B.B.2. Požárně bezpečnostní řešení stavby</b>	Počet stran: 9 Počet příloh: 2

Stavba: Zateplení objektu "B a "D" MÚ Kroměříž

Místo stavby: Kroměříž, Husovo nám. č.p. 534, 533, parc. č. st. 587/1, 587/3, Zlínský kraj

Investor: Město Kroměříž, Velké náměstí 115/1, 767 01 Kroměříž  
IČ: 00287351

Projektant: AKTÉ projekt s.r.o, Kroměříž, Kollárova 629 IČ: 26960834  
Ing. arch. Milan Krouman

Vypracovala: Ing. Helena Paličková, Boční 3332/17, 767 01 Kroměříž  
č. aut. 1300214

Datum: únor 2016

## **B.B.2. POŽÁRNĚ BEZPEČNOSTNÍ ŘEŠENÍ**

### **Technická zpráva**

#### **1. Seznam použitých podkladů:**

- projektová dokumentace na zateplení objektu "B" a "D", MÚ Kroměříž
- ČSN: ČSN 73 0802 ..... PBS – Nevýrobní objekty.  
ČSN 73 0804 ..... PBS – Výrobní objekty.  
ČSN 73 0810 ..... PBS – Společná ustanovení.  
ČSN 73 0818 ..... PBS – Osazení objektů osobami.  
ČSN 73 0821 ed. 2 ..... PBS – Požární odolnost stavebních konstrukcí.  
ČSN 73 0824 ..... PBS - Výhřevnost hořlavých látek.  
ČSN 73 0834 ..... PBS – Změny staveb.  
ČSN 73 0872 ..... PBS – Ochrana proti šíření požáru VZT zařízením.  
ČSN 73 0873 ..... PBS – Zásobování požární vodou.  
ČSN 01 3495 ..... Výkresy pož. bezpečnosti staveb.
- Vyhlášky: zák. č. 133/1985 ve znění vyhl. č.67/2001 Sb., č. 246/2001 Sb., č.183/2006 Sb,  
č. 23/2008 ve znění vyhl. 268/2011 Sb., 268/2009 Sb..
- Publikace: Hodnoty požární odolnosti stavebních konstrukcí podle Eurokódů (Zouval a kol.)

## 2. Popis objektu:

Projektová dokumentace řeší stavební úpravy stávající budovy č. p. 534 a 533 na Husově nám. v Kroměříži, parc.č.st. 587/1, 587/3, Zlínský kraj. Předmětem stavebních úprav je zateplení obvodových stěn, výměna oken a související práce. Objekt se nachází v blízkosti historického centra v zastavěném území města Kroměříže v nárožní poloze na Husově náměstí a ulici 1. máje. Původní část objektu byla postavena jako okresní nemocenská pojišťovna dle projektu z roku 1939 a byla tvořena čtyřpodlažní částí do ulice 1. máje (dnes objekt „C“) a třípodlažní částí do prostoru Husova náměstí (objekt „B“). Na začátku 70-tých let byla provedena přístavba v návaznosti na třípodlažní část a nástavba třípodlažní části o jedno podlaží. V roce 2002 proběhla střešní nástavba 5. NP a přístavba vnějšího výtahu.

Objekt je ve vlastnictví Města Kroměříž a je užíván jako administrativní budova. K tomuto účelu budou sloužit i nadále. Budova jako celek má nyní 5 nadzemních podlaží a je částečně podsklepená. Součástí objektu jsou také dvorní přízemní garáže, které nejsou nyní upravovány. Pozemek je v majetku investora.

Příjezd k řešenému objektu je možný ulicí 1. máje a na přilehlé parkoviště a do dvora objektu příjezdem po místní komunikaci z ulice Nábělkova.

### 2. 1. Dispoziční řešení:

Dispoziční řešení objektu jako celku se stavebními úpravami, souvisejícími se zateplením, nezmění. Vstup do objektu je řešen dvěma hlavními vstupy z ulice - jeden směrem od ulice Nábělkova po předloženém schodišti, druhý směrem k ulici 1. máje. Na vstupy navazují schodiště a chodby. V 1. PP se nachází technické zázemí, v nadzemních podlažích administrativní prostory a zázemí jednotlivých odborů Městského úřadu Kroměříž. U vstupu se schodištěm se nachází osobní výtah. Garáže ve dvoře jsou přístupné stávajícím průjezdem z ulice Nábělkova.

### 2. 2. Stavebně technické řešení:

**Stávající konstrukce:** Jedná se o zděný objekt s betonovými základy. Obvodové zdivo je řešeno z cihelných bloků tl. 450 a 600mm. Vnitřní nosné zdivo i příčky jsou cihelné. Věnce železobetonové. Stropy jsou železobetonové monolitické. Zastřešení dřevěným sedlovým krovem s valbami, střešní krytina plechová na bednění. Ve střešní nástavbě se předpokládá SDK podhled. V ostatních prostorách jsou VPC omítky. Okna stávající dřevěná, v nástavbě plastová. Dveře dřevěné nebo plastové. Podlahy keramická dlažba, PVC apod.

**Stávající technické zařízení:** Vytápění stávající teplovodní, zdrojem tepla jsou stávající plynové kotle. Ohřev TUV ve stávajících el. ohřívacích. Elektroinstalace musí být provedena dle platných norem pro dané zóny a prostory. Rozvody VZT a ZTI stávající.

Přípojky inženýrských sítí stávající a nejsou upravovány.

### Prováděné úpravy:

**Zateplení:** Obvodové zdivo bude zatepleno certifikovaným zateplovacím systémem z polystyrenu EPS tl. 140mm, nad okny budou provedeny pásy š. 500 mm z minerální izolace. Špalety oken v tl.30mm. Povrchová úprava tenkovrstvou omítkou. Zateplovací systém bude lepen k fasádě lepicím tmelem a kotven talířovými hmoždinkami. Bude založen soklovou lištou v úrovni soklu.

Zateplení soklu v uliční i dvorní fasádě bude provedeno XPS polystyrenem tl. 140 mm. Zateplení soklu bude v uliční části doplněno keramickým obkladem, ve dvorní části bude keram. obklad do výšky 300 mm. Zateplovací systém nebude prováděn na konstrukcích nástavby 5. NP, bude ukončen v úrovni parapetů oken posledního podlaží oplechováním.

Skladba zateplovacího systému:

- lepicí tmel
- fasádní polystyrénové desky EPS tl. 120 mm (nad okny min. izolace),  
kotvení hmoždinkami
- stěrkový tmel a armovací skelná tkanina
- základní penetrační nátěr a tenkovrstvá omítka

**Okna:** Po vybourání stávajících dřevěných a v suterénu kovových oken, bude provedeno osazení plastových oken s izolačním trojsklem. Dále bude řešena výměna vstupních dveří (mimo automatické vstupní dveře), balkonových dveří a dveří do kotelny za plastové výplně.

**Zateplení stropu:** V garáži - průjezdu, bude řešeno zateplení podhledu stropní konstrukce provedením sádkartonového podhledu ze SDK White tl. 12,5 mm s vloženou minerální izolací tl. 120mm.

**Ostatní práce:** Bude provedena demontáž stávajících klempířských konstrukcí (parapety, střešní sovdy a pod.), které budou nově provedeny z poplastovaného plechu. Dále budou demontovány zámečnické výrobky na fasádě (mříže, držáky, mřížky a pod.) a po provedení úprav budou opět osazeny. Bude demontován bleskosvod a opět namontován po dokončení zateplení.

## **2. 3. Údaje o provozu:**

Provoz objektu se prováděným zateplením nezmění, nadále se jedná o administrativní budovu, využívanou MÚ Kroměříž. Provedením zateplení se nezmění kapacity objektu.

## **3. P o s o u z e n í z hlediska požární bezpečnosti:**

=====

### **3. 1. Charakteristika objektu:**

Jedná se o stavební úpravy administrativní budovy Městského úřadu v Kroměříži na Husově náměstí č.p. 534, 533. V rámci úprav bude řešeno zateplení objektu, výměna oken a dveří a další související práce. Charakter objektu se stavebními úpravami nemění.

Stávající objekt byl realizován před platností požárních norem: realizace 1. polovina 20. století přístavba a nástavba byla provedena v roce 1972. V roce 2002 proběhla střešní nástavba 5.NP a přístavba osobního výtahu. U střešní nástavby a přístavby výtahu se již předpokládá posouzení dle požárních norem jako změna stavby ve smyslu ČSN 73 0834. PBR však není k dispozici. Zateplovací systém na konstrukcích nástavby 5. NP nebude prováděn.

Prováděné zateplení fasády bude posouzeno dle ČSN 73 0834 a ustanovení ČSN 73 0810 pro změny stavby - dodatečné zateplení objektů realizovaných před rokem 2000.

Zateplení objektu, výměna oken, zateplení stropu a související práce bude nyní posouzeno jako

změna stavby skupiny I. ve smyslu ČSN 73 0834. Dle čl. 1 ČSN 73 0834 lze ustanovení této normy použít opakovaně a i na objekty již posouzené dle požárních norem, pokud se jedná o změnu stavby skupiny I.

Prováděnými úpravami nedochází ke změně užívání objektu dle čl. 3.2. ČSN 73 0834:

**a)** Nedochází ke zvýšení požárního rizika v měněné části, které je vyjádřeno:

u nevýrobního objektu zvýšením součinu ( $p_n \times a_n \times c$ ) o více než 15 kg/m<sup>2</sup>.

**Splněno:** V celém objektu je požární zatížení stejné - využití se nemění.

**b)** Nedochází ke zvýšení počtu osob v objektu nebo jeho měněné části: počet osob započítatelný na kteroukoliv únikovou cestu se nezvýší o více než 20 % stávajícího stavu. Pokud dojde ke zvýšení počtu osob o více jak 20 %, je třeba současně prokázat, že kterákoliv dotčená stávající společná komunikace vyhovuje pro únik celkového počtu osob po zvýšení dle příslušné normy.

**Splněno:** Prováděnými pracemi se nezvyšuje kapacita objektu a počet osob je stejný.

**c)** Nezvyšuje se počet osob se sníženou schopností samostatného pohybu na kterékoliv únikové cestě nebo z objektu o více jak 12 osob

**Splněno:** Nadále se mohou vyskytovat ojedinelé.

**d)** Nedochází k změně funkce měněné části nebo objektu ve vztahu na příslušné projektové normy, nedochází k úpravě objektu, vedoucí ke zvýšeným požárním rizikům.

**Splněno:** Nadále se jedná o administrativní objekt ve smyslu ČSN 73 0802.

**e)** Nedochází ke změně objektu nástavbou, vestavbou, přístavbou nebo jiným podstatným stavebním změnám.

**Splněno:** Objekt se těmito úpravami nemění.

V řešeném objektu jsou v rámci zateplení prováděny dílčí úpravy dle čl. 3.3. ČSN 73 0834:

**a)** Oprava, úprava, výměna nebo nahrazení jednotlivých stavebních konstrukcí:

výměna oken, výměna klempířských konstrukcí, doplnění zateplení stropu

**c)** Dodatečné vnější tepelné izolace fasád, provedené dle 3.1.3. ČSN 73 0810.

Požavky na změnu staveb skupiny I. budou vyhodnoceny v **oddíle 3.2.** tohoto PBR.

Konstrukční systém objektu je nehořlavý a i po provedení zateplení budou obvodové stěny považovány za konstrukci DP1. Dle poznámky k čl. 3.1.3. ČSN 73 0810 se úpravami podle tohoto článku (zateplovací systém bude proveden dle **3.1.3. a1)** a **a3)**), nemění původní zatřídění druhu konstrukce obvodové stěny a tím ani původní konstrukční systém objektu.

Na konstrukce druhu DP3 ve střešní nástavbě se při stanovení konstrukčního systému nebere zřetel, pokud jsou podlaží pod ním z konstrukcí druhu DP1 - viz. čl. 7.2.12.b) ČSN 73 0802.

Výška objektu dle ČSN 73 0802 je 13,18m. Podzemní podlaží lze považovat za podzemní, podlaha 1.PP je cca 1,8 m pod okolním terénem - viz. čl. 5.2.1. a 5.2.2.a) ČSN 73 0802.

### **3. 2. Požadavky ČSN 73 0834 na změnu stavby skupiny I.:**

Změny staveb skupiny I., prováděné při realizaci zateplení objektu a souvisejících prací, nevyžadují dalších opatření, pokud splňují požadavky oddílu 4. této normy:

- a) Požární odolnost měněných prvků použitých v měněných nosných stavebních konstrukcích, které zajišťují stabilitu objektu nebo jsou použity u konstrukcí ohraničujících únikové cesty nebo oddělující měněnou část, není snížena pod původní hodnotu. Nepožaduje se však vyšší odolnost než 45 minut.

**Splněno.** Stávající konstrukce se nemění. Jedná se o cihelné zdivo s odolností REI 180 DP1 a železobetonové stropy s odolností REI 45 DP1, alt. SDK podhledy v nástavbě s odolností min. REI 30 DP2. Požadavky na požární odolnost nových oken a klempířských konstrukcí nejsou.

#### **Zateplení:**

Obvodové stěny objektu s požární výškou 13,18 m jsou dodatečně zateplený zateplovacím systémem z polystyrenu.

Požadavky na konstrukce dodatečných vnějších tepelných izolací pro objekty výšky nad 12 m do 22,5m jsou stanoveny v čl. 3.1.3 a)1), a3), a4) ČSN 73 0810 následovně:

Konstrukce zateplení se hodnotí jako ucelený výrobek (povrchová vrstva, tepelná izolace, nosné rošty, upevňovací prvky popř. další součásti) a za vyhovující se považují konstrukce, splňující následující požadavky:

- 1) Konstrukce s výškovou polohou do  $h_p < 22,5$  m mohou mít třídu reakce na oheň **B**, přičemž výrobek tepelně izolační části musí odpovídat alespoň třídě reakce na oheň **E** a musí být kontaktně spojený se zateplovanou stěnou.

**Splněno:** Jedná se o objekt s požární výškou **13,18 m**, zateplovací systém bude mít třídu reakce na oheň **B** a bude použito polystyrenu třídy reakce oheň **E**, který bude kontaktně spojen s obvodovou stěnou druhu DP1.

- 3) Povrchová vrstva musí vykazovat index šíření plamene  $is = 0$  mm/min. **Je třeba dodržet.**

- 4) Konstrukce dodatečných tepelných izolací musí být v úrovni založení zateplovacího systému, okenních a jiných otvorů zajištěny tak, aby při zkoušce podle ISO 13785-1, ale s výkonem 50kW nedošlo k šíření plamene po vnějším povrchu, nebo po tepelné izolaci obvodové stěny, a to 15 minut přes úroveň 0,5 m od spodní hrany zkušební vzorku.

Za vyhovující se považuje:

- V úrovni založení zateplovacího systému bude ze spodního povrchu užito výrobků třídy reakce na oheň A1 nebo A2 (např. kovové lišty tl. alespoň 0,8 mm) nebo se provede v úrovni založení vodorovný pás s výškou 0,5 m z výrobků třídy reakce na oheň A1, A2 (minerální fasádní izolace). Není třeba dodržet v případě založení zateplovacího systému pod terénem.

**Bude splněno následovně:** Zateplovací systém bude v místě založení v úrovni soklu proveden na kovovou lištu tl. alespoň 0,8 mm z hmoty třídy reakce na oheň A1 a při zkoušce podle ISO 13785-1, ale s výkonem 50 kW nedojde k výše uvedenému šíření plamene. Zateplovací systém soklu bude založen částečně pod terénem, částečně těsně nad terénem opět kovovou lištu tl. alespoň 0,8 mm z hmoty třídy reakce na oheň A1.

- Nejvýše ve vzdálenosti 0,15 m nad stávající plochou nadpraží oken bude tepelná izolace provedena z výrobků třídy reakce na oheň A1 či A2 v pásu výšky 0,5 m a tento horizontální pás bude probíhat nad všemi okny obvodové stěny. Pokud jsou okna vzájemně vzdálená, může být tato úprava provedena nad jednotlivými okny s přesahem od hrany ostění nejméně 1,5 m.

**Bude splněno následovně:** Budou provedeny v souladu s čl. 3.1.3. a 3.1.3.2. ČSN 73 0810 vodorovné pásy z minerálu š. 500 mm nad všemi okny v 1. PP a 1. až 4. NP. V 5. NP se

zateplení fasády neprovádí. Přesahy od hrany ostění jednotlivých oken nejméně 1,5 m jsou v projektu dodrženy.

Vlastnosti zvoleného zateplovacího systému musí vyhovovat požadavkům čl. 3.1.3.a1), a3), a4) ČSN 73 0810. Splnění požadavků **nutno doložit** u kolaudace.

Dle čl. 8.4.11. ČSN 73 0802 a poznámky k tomuto článku: obvodové konstrukce stávajících objektů, splňující požadavky na požární pásy, které jsou dodatečně opatřeny tepelnou izolací, provedenou dle čl. 3.1.3. a1), a3) a a4) ČSN 73 0810, se považují za vyhovující i s touto dodatečnou úpravou.

**Poznámka:** Pokud by byly zateplovány vnější horizontální konstrukce ze spodní strany **musí být dle čl. 3.1.3.4.** ČSN 73 0810 (např. stříšky nad vstupy nebo podhledy vstupů o ploše nad 1m<sup>2</sup>, pásy podhledů šířky nad 0,3 m) provedeny zateplovacím systémem třídy reakce na oheň A1, A2 (z minerálu).

**b)** Třída reakce na oheň stavebních výrobků nebo druh konstrukcí použitých v měněných stav. konstrukcích není proti původnímu stavu zhoršen, na nově provedenou povrchovou úpravu stěn a stropů není použito výrobků třídy reakce na oheň E, F. U stropů (podhledů) není použito hmot, které při požáru (při zkoušce podle ČSN 73 0865) jako hořící odpakávají nebo odpadávají. V případě chráněných únikových cest nebo částečně chráněných únikových cest, (které nahrazují CHÚC) musí být použity výrobky třídy reakce na oheň A1 nebo A2.

**Splněno.** Stávající konstrukce se nemění. Měněné klempířské výrobky jsou opět kovové, třídy reakce na oheň A1. Dřevěná okna jsou měněna za plastová. Podhledy v objektu jsou stávající z VPC omítky alt. sádkartonové a nemění se.

**Zateplení stropu:** Zateplení stropu v průjezdu - garáži, bude provedeno SDK podhledem s vloženou minerální vlnou třídy reakce na oheň A1,2. SDK podhled při požáru neodkapává.

**c)** Šířka a výška kterékoliv požárně otevřené plochy v obvodových stěnách není zvětšena o více jak 10 % původního rozměru nebo se prokáže, že odstupová vzdálenost vyhovuje příslušných technickým normám a předpisům, popř. že nepřesahuje (i nevyhovující) stávající odstupovou vzdálenost.

**Splněno.** Výměna oken je prováděna do stávajících otvorů - jejich velikosti se nemění. Objekt je dodatečně zateplen zateplovacím systémem z polystyrénu, který bude proveden jako kontaktní dle čl. 3.1.3.a1), a3) a a4) ČSN 73 0810. Dle poznámky k čl. 3.1.3. ČSN 73 0810 se úpravami podle tohoto článku nemění původní zatřídění druhu konstrukce obvodové stěny a nezvětšují požárně otevřené plochy.

Fasádní zateplovací systém z polystyrénu tl. 120 mm na zděných konstrukcích obvodové stěny je možné dle čl. 9.5.2. ČSN 73 0802 považovat při stanovení odstupových vzdáleností jako požárně uzavřenou plochu, množství uvolněného tepla z fasády je do 150 MJ:

$$Q = 0,025 \times 0,14 \times 39 \times 1000 = 136,5 \text{ MJ} < 150 \text{ MJ}.$$

**d)** Nově zřizované prostupy všemi stěnami podle **a)** jsou utěsněny dle 6. 2. ČSN 73 0810

**Splněno:** Nové prostupy instalací stěnami se v rámci dodatečného zateplení objektu neprovádí, požadavky na utěsnění prostupů instalací nejsou.



- e) Nově instalované VZT zařízení v objektech dělených či nedělených na požární úseky, nebo v částech objektu, nedotčených změnou stavby bude provedeno dle ČSN 73 0872. Nově instalované VZT rozvody v částech objektu nedotčených změnou stavby nebo nečleněných na požární úseky nesmí být z výrobků třídy reakce na oheň B až F.

**Splněno:** V rámci prováděných prací - dodatečného zateplení objektu, není v objektu řešeno nové VZT zařízení.

- f) Nové prostupy všemi stropy musí být utěsněny dle čl. 6.2. ČSN 73 0810

**Splněno:** Nové prostupy instalací stropními konstrukcemi se v rámci dodatečného zateplení objektu neprovádí, požadavky na utěsnění prostupů instalací nejsou.

- g) V měněné části objektu nejsou původní únikové cesty zúženy ani prodlouženy nebo se prokáže, že jejich rozměry odpovídají normovým požadavkům a ani jiným způsobem není oproti původnímu stavu zhoršena jejich kvalita (např. větrání, požární odolnost a druh stavebních konstrukcí, provedení povrchových úprav, kvalita nášlapné vrstvy a pod.).

**Splněno:** Délky ani šířky únikových cest nejsou prováděnými pracemi dotčeny, šířky ve schodišti a spojovacích chodbách se nemění. Výměna hlavních automatických vstupních dveří do objektu není řešena. Při výměně vstupních dveří z ulice 1. máje bude zachována průchozí šířka 90 cm většího křídla asymetrických dveří. Podhledy v únikových cestách jsou stávající z VPC omítky alt. sádkartonové. Větrání únikových cest se nezhoršuje. Podhledy ve vstupech se zateplovat nebudou. Pokud by byly podhledy ve vstupech zateplovány, je nutno provést zateplení z minerální vlny.

V objektu se předpokládá stávající označení směru úniku a unikových východů. Pokud vyhovující označení provedeno není, je třeba je doplnit nebo nahradit evakuačními značkami, které odpovídají požadavkům nařízení vlády č.11/2002 (reflexní nebo fotoluminiscenční provedení, případně v kombinaci s osvětlením nouzovým světlem) a požadavkům §10, odst. 4, vyhl. 23/2008 Sb. (kde se mění směr úniku, kde se kříží komunikace a při jakékoli změně výškové úrovně úniku).

- h) Je vytvořen požární úsek z prostorů dle čl. 3.3.b), pokud to ČSN 73 0802, ČSN 73 0804 nebo normy řady ČSN 73 08xx jmenovitě vyžadují. Požárně dělicí konstrukce tohoto požárního úseku mohou být bez dalšího průkazu navrženy pro III. SPB. III. SPB musí odpovídat všechny požadavky na stavební konstrukce, včetně požadavku na požárně dělicí konstrukce, oddělující požární úsek od sousedních prostorů (nepřihlíží se k případnému požárnímu riziku v ostatních částech objektu).

**Splněno:** V rámci prováděných stavebních úprav - dodatečného zateplení objektu, není prostor dle čl. 3.3.b) nově řešen.

- i) V měněné části objektu nejsou změnou stavby zhoršeny původní parametry zařízení umožňující protipožární zásah, zejména příjezdové komunikace, nástupní plochy, zásahové cesty a vnější odběrná místa požární vody. U vnitřních hydrantových systémů lze ponechat původní hydranty včetně stávající funkční výstroje. V měněné části musí být rozmístěny PHP podle zásad ČSN 73 0802, ČSN 73 0804 nebo norem řady ČSN 73 08xx.

**Splněno:** Stávající zařízení pro protipožární zásah (příjezdové komunikace, nástupní plochy, odběrní místa požární vody) nejsou změnou stavby dotčeny.

Stávající vnitřní funkční hydranty, pokud se v objektu vyskytují, mohou být ponechány.

**PHP:** Prováděné úpravy - dodatečného zateplení objektu a výměna oken, nevyvolávají požadavky na instalaci nových PHP.

Požadavky **čl. 4.** ČSN 73 0834 na změnu staveb skupiny I. pro **objekt "B" a "D"** budou, při splnění požadavků uvedených v závěru tohoto PBR, splněny. Nejsou požadována další opatření.

**Požárně bezpečnostní zařízení:** V rámci zateplení objektu bez požadavku.

#### **4. Závěr:**

Posuzované zateplení administrativní budovy "B" a "D" Městského úřadu Kroměříž, po splnění požadavků tohoto PBR, vyhoví požárně bezpečnostním normám 73 0834, 73 0810, 73 0802 a navazujících norem.

Jedná se zejména o následující požadavky:

- Provést zateplovací systém dle požadavků čl. **3.1.3. a1), a3), a a4)** ČSN 73 0810.
- V případě zateplení podhledů stříšek u vstupů a podhledů ve vstupech jej provést z minerální vlny dle požadavků **čl. 3.1.3.4.** ČSN 73 0810
- Označit únikové cesty evakuačními značkami, pokud již není provedeno vyhovující značení.

Doložit doklady o montáži podle § 6 vyhlášky č. 246/2001 Sb.:

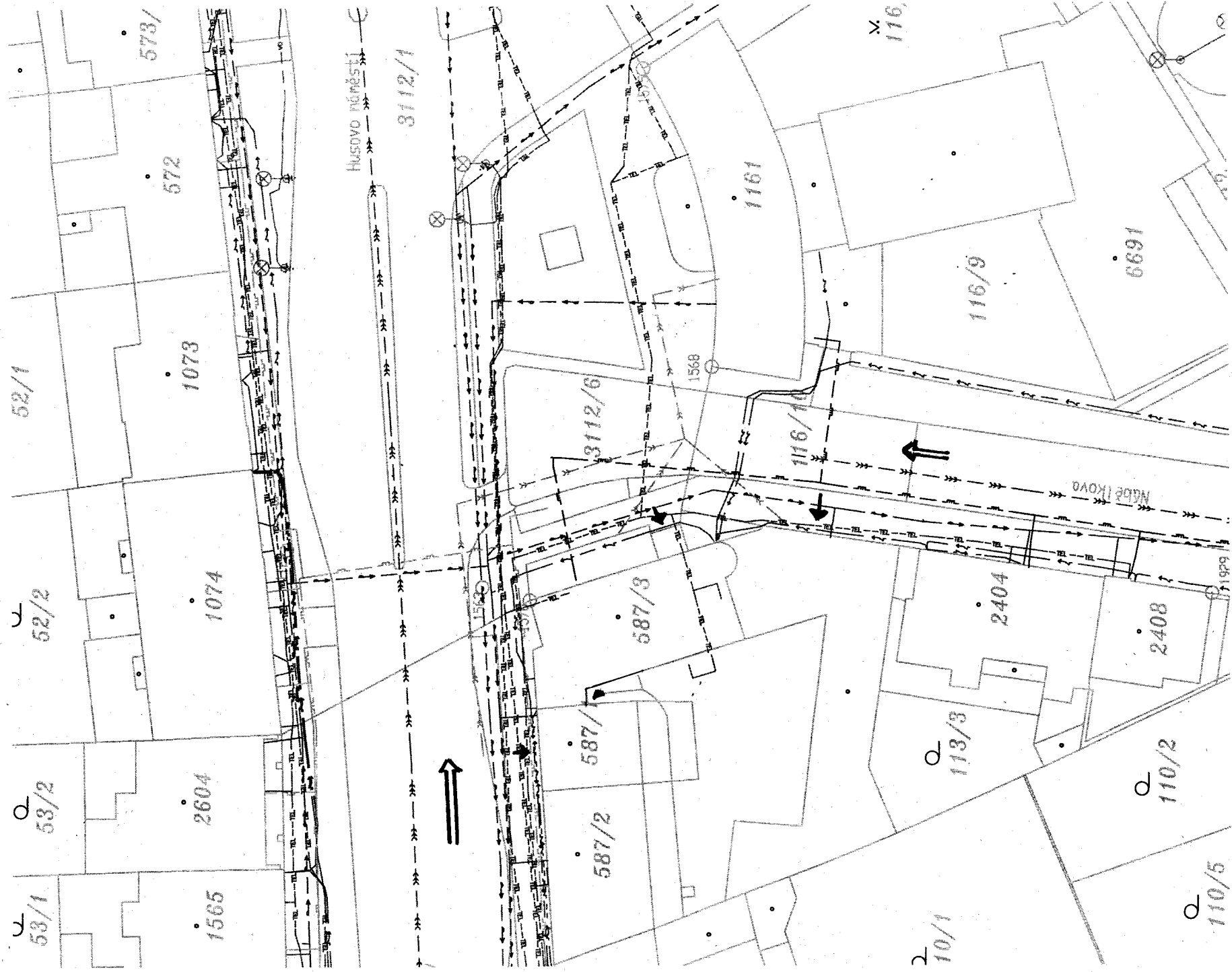
- Doložit třídu reakce na oheň použitého zateplovacího systému, včetně třídy reakce na oheň použité tepelné izolace a indexu šíření plamene povrchové úpravy.

V Kroměříži, únor 2016

Vypracovala: Ing. Helena Paličková

Přílohy PBR: **PBR 01:** Situace

**PBR 02:** Uliční pohledy, dvorní pohled a řez



Legenda PBŘ:

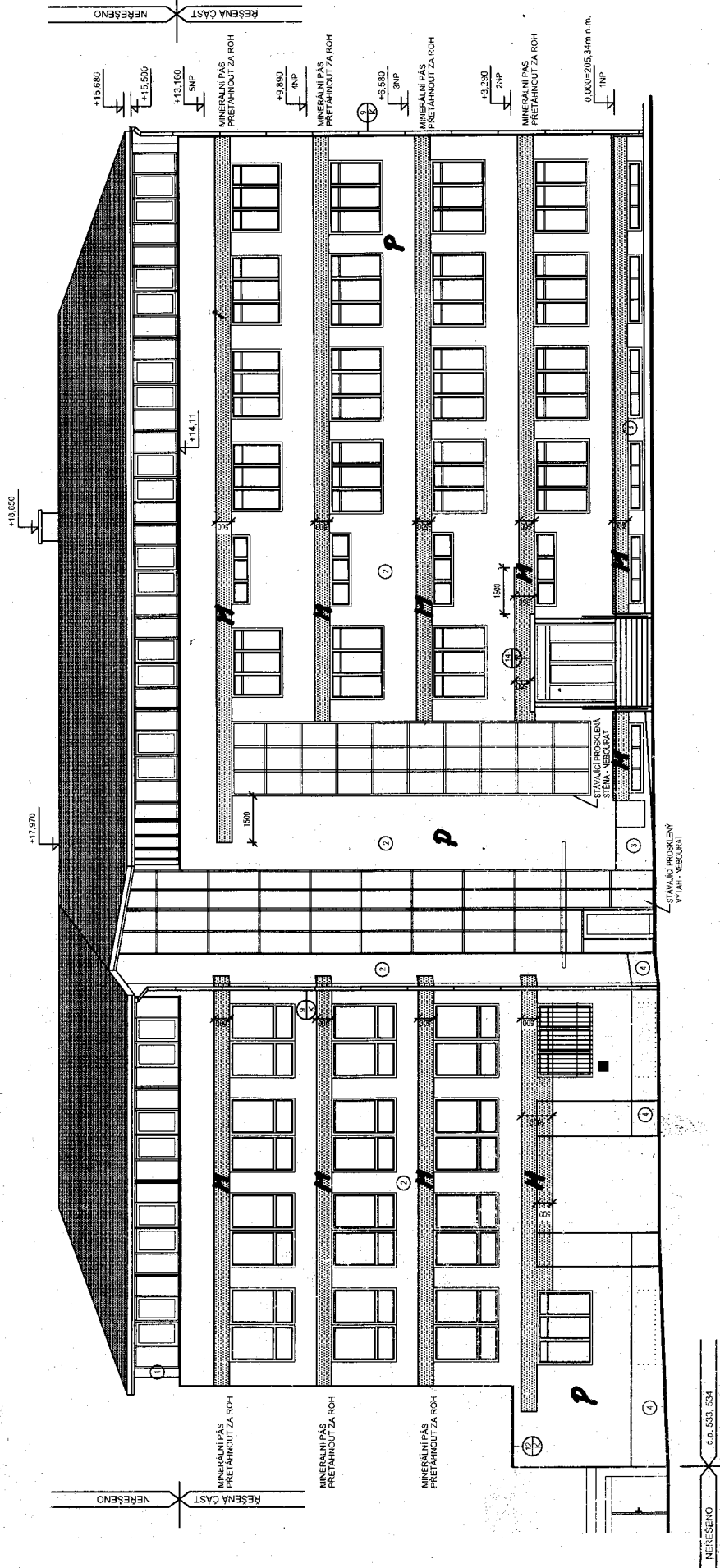


příjezd k objektu  
vstupy do objektu

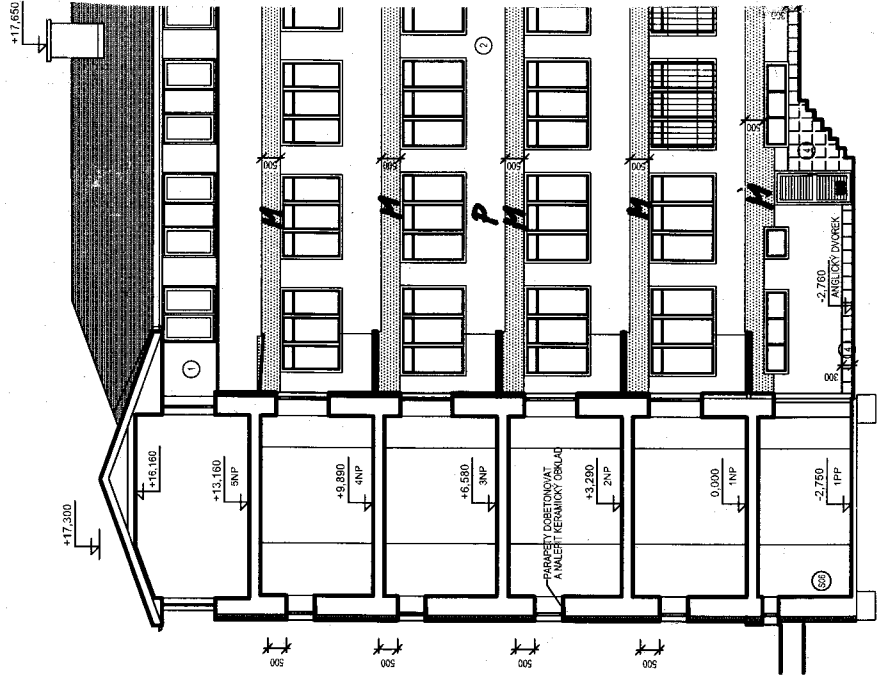
poř. č. 864

Investor:	Město Kroměříž	IČ: 00287351
	Velké náměstí 115/1, 767 01 Kroměříž	
Vypracovala:	Ing. Helena Paličková, Boční 3332/17, 767 01 Kroměříž	
Stavba:	<b>Zateplení objektu "B" a "D"</b> <b>MÚ Kroměříž na parc. č. 587/3 a 587/1</b> <b>Kroměříž</b> parc. č. st. 587/1, 587/3, k. ú. Kroměříž	
	Zakázka: 021 / 16	Datum: 02 / 2016
		Stupeň: <b>DPRS</b>
<b>PBŘ.01: Situace</b>		

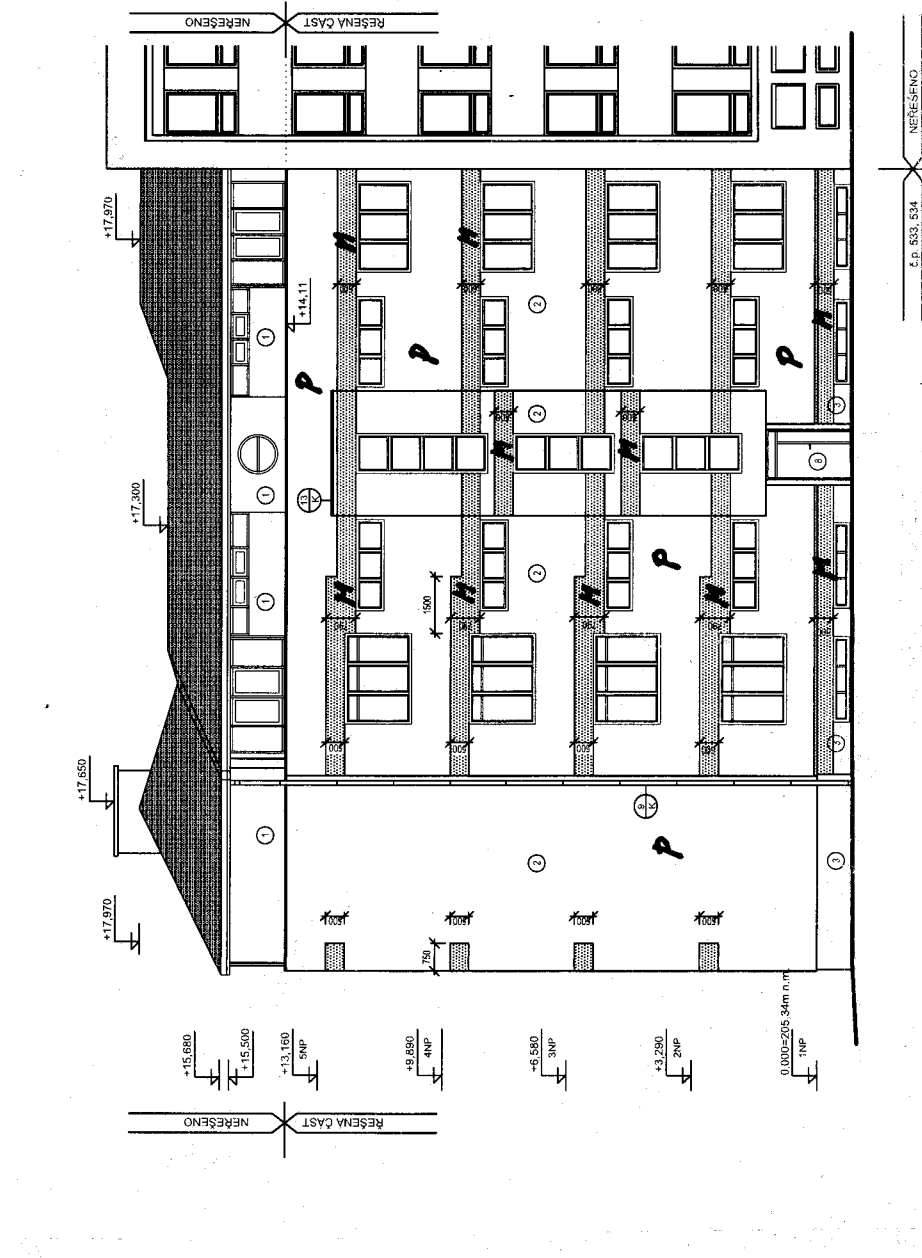
POHLED Z HUSOVA NÁMĚSTÍ



POHLED DVORNÍ ZÁPADNÍ



POHLED Z UL. 1.MÁJE



Legenda PBŘ:

P  
M  
zateplovací systém z polystyrénu  
zateplovací systém z minerální izolace

poř. č. 864

Investor:	Město Kroměříž	IC: 00287351
Vypracovala:	Velké náměstí 115/1, 767 01 Kroměříž	
Stavba:	Ing. Helena Paličková, Boční 3332/17, 767 01 Kroměříž	Zakázka: 021 / 16
Zateplení objektu "B" a "D" MÚ Kroměříž na parc. č. 587/3 a 587/1 Kroměříž		Datum: 02 / 2016
parc. č. st. 587/1, 587/3, k. ú. Kroměříž		Stupeň: DPRS
PBŘ.02: Uliční pohledy, pohled dvorní a řez		